

大台町の給与・定員管理等について

1 総括

(1) 人件費の状況（普通会計決算）

| 区分 | 住民基本台帳人口 (令和3年1月1日) | 歳出額 A | 実質収支 | 人件費 B | 人件費率 B/A | (参考) 令和元年度の人件費率 |
|-----|------------------------|-----------------|---------------|-----------------|-------------|--------------------|
| 2年度 | 人 8,956 | 千円 8,144,253 | 千円 174,613 | 千円 1,363,946 | % 16.7 | % 17.8 |

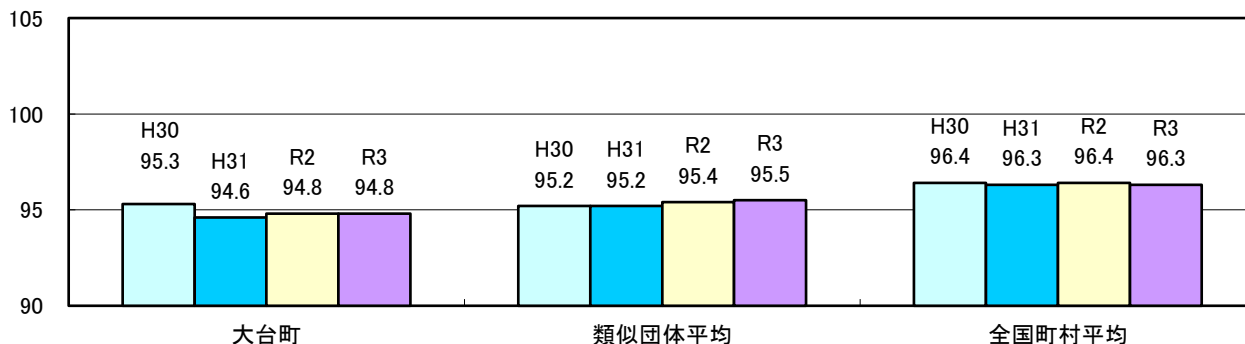
(2) 職員給与費の状況（普通会計決算）

| 区分 | 職員数 A | 給与費 | | | |
|-----|----------|---------------|--------------|---------------|---------------|
| | | 給料 | 職員手当 | 期末・勤勉手当 | 計 B |
| 2年度 | 人 159 | 千円 549,775 | 千円 86,516 | 千円 197,231 | 千円 833,522 |

| (参考)一人当たり給与費 B/A | (参考)類似団体平均一人当たり給与費 |
|---------------------|--------------------|
| 千円 5,242 | 千円 4,451 |

- (注) 1 職員手当には退職手当を含まない。
 2 職員数は、令和2年4月1日現在の人数である。
 3 給与費については、任期付短時間勤務職員（再任用職員（短時間勤務））の給与費が含まれており、職員数には当該職員を含んでいない。

(3) ラスパイレス指数の状況



- (注) 1 ラスパイレス指数とは、全地方公共団体の一般行政職の給料月額を同一の基準で比較するため、国の職員数（構成）を用いて、学歴や経験年数の差による影響を補正し、国の行政職俸給表（一）適用職員の俸給月額を100として計算した指数。
 2 () 書きの数值は、地域手当補正後ラスパイレス指数を指す。地域手当補正後ラスパイレス指数とは、地域手当を加味した地域における国家公務員と地方公務員の給与水準を比較するため、地域手当の支給率を用いて補正したラスパイレス指数。
 (補正前のラスパイレス指数×(1+当該団体の地域手当支給率) / (1+国の指定基準に基づく地域手当支給率) により算出。)
 3 類似団体平均とは、人口規模、産業構造が類似している団体のラスパイレス指数を単純平均したものである。

(4) 給与制度の総合的見直しの実施状況について

① 給料表の見直し

[実施 未実施]

実施内容（平均引下げ率、実施（実施予定）時期、経過措置の有無等具体的な内容（未実施の場合には、その理由））

（給料表の改定実施時期）平成27年4月1日

（内容）一般行政職の給料表について、国の見直し内容を踏まえ、平均2%引下げ。激変緩和のため、3年間（平成30年3月31日まで）の経過措置（現給保障）を実施。

他の給料表については、一般行政職給料表との均衡を踏まえて見直しを実施。

② その他の見直し内容

平成27年4月1日に、管理職員特別勤務手当及び単身赴任手当について、国と同様に見直しを実施。

2 職員の平均給与月額、初任給等の状況

(1) 職員の平均年齢、平均給料月額及び平均給与月額の状況（令和3年4月1日現在）

① 一般行政職

| 区 分 | 平均年齢 | 平均給料月額 | 平均給与月額 | 平均給与月額 (国比較ベース) |
|------|--------|-----------|-----------|--------------------|
| 大台町 | 39.1 歳 | 284,700 円 | 325,955 円 | 301,874 円 |
| 三重県 | 44.3 歳 | 336,800 円 | 434,534 円 | 375,895 円 |
| 国 | 43.0 歳 | 325,827 円 | 407,153 円 | — 円 |
| 類似団体 | 41.7 歳 | 298,866 円 | 347,066 円 | 324,778 円 |

② 技能労務職

※技能労務職については職員数の減少により、平成19年4月1日現在のものを掲載しています。

| 区 分 | 公 務 員 | | | | | 民 間 | | | 参 考 A/B |
|--------------|--------|---------|-----------|---------------|------------------|-----------------|--------|---------------|------------|
| | 平均年齢 | 職 員 数 | 平均給料月額 | 平均給与月額 (A) | 平均給与月額 (国ベース) | 対応する民間 の類似職種 | 平均年齢 | 平均給与月額 (B) | |
| 大台町 | 54.4 歳 | 24 人 | 258,454 円 | 276,937 円 | 263,787 円 | — | — | — | — |
| うち用務員 | 53.4 歳 | 8 人 | 263,437 円 | 267,275 円 | 263,750 円 | 用務員 | 53.9 歳 | 227,200 円 | 1.2 |
| うち 自動車運転士 | 57.6 歳 | 5 人 | 302,440 円 | 361,457 円 | 316,940 円 | 自家用自動車運転者 | 48.1 歳 | 265,600 円 | 1.4 |
| うち 給食調理員 | 52.5 歳 | 6 人 | 228,300 円 | 237,924 円 | 232,800 円 | 調理師 | 43.1 歳 | 282,600 円 | 0.8 |
| 三重県 | 46.0 歳 | 430 人 | 347,161 円 | 396,977 円 | 371,137 円 | — | — | — | — |
| 国 | 48.8 歳 | 5,193 人 | 287,094 円 | — | 320,514 円 | — | — | — | — |
| 類似団体 | 50.0 歳 | 4 人 | 270,035 円 | 296,887 円 | 281,129 円 | — | — | — | — |

| 区 分 | 参 考 | | |
|----------|---------------|-------------|-----|
| | 年収ベース（試算値）の比較 | | |
| | 公務員 (C) | 民間 (D) | C/D |
| 大台町 | — | — | — |
| うち用務員 | 4,406,141 円 | 3,284,300 円 | 1.3 |
| うち自動車運転士 | 5,964,425 円 | 3,668,200 円 | 1.6 |
| うち給食調理員 | 3,665,595 円 | 3,966,200 円 | 0.9 |

(2) 職員の初任給の状況（令和3年4月1日現在）

| 区 分 | | 大 台 町 | 三 重 県 | 国 |
|-------|-------|-----------|-----------|-----------|
| 一般行政職 | 大 学 卒 | 182,200 円 | 189,200 円 | 182,200 円 |
| | 高 校 卒 | 150,600 円 | 154,900 円 | 150,600 円 |
| 技能労務職 | | 136,100 円 | 154,900 円 | — 円 |

(3) 職員の経験年数別・学歴別平均給料月額状況（令和3年4月1日現在）

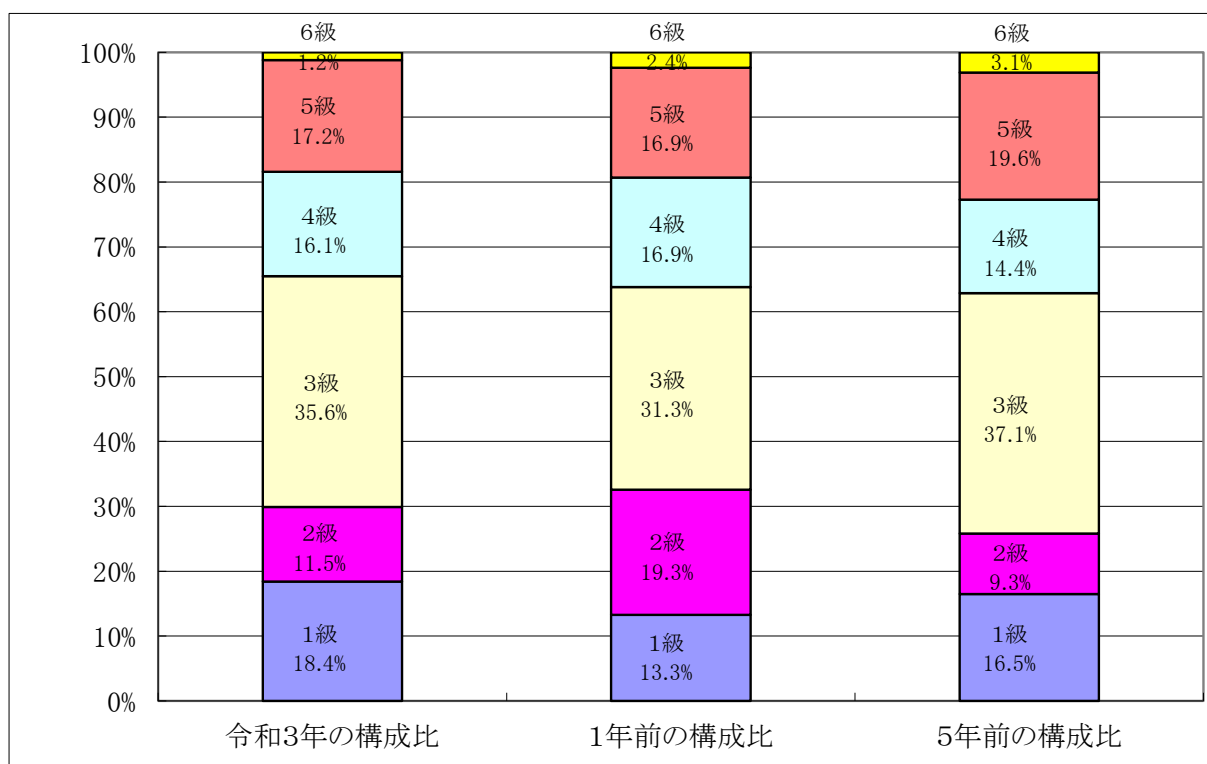
| 区 分 | | 経験年数10年～15年 | 経験年数20年～25年 | 経験年数25年～30年 | 経験年数30年～35年 |
|-------|-------|-------------|-------------|-------------|-------------|
| 一般行政職 | 大 学 卒 | 256,000 円 | 332,600 円 | 377,200 円 | 402,700 円 |
| | 高 校 卒 | 242,400 円 | 314,200 円 | 356,400 円 | 376,400 円 |
| 技能労務職 | | — 円 | — 円 | — 円 | — 円 |

3 一般行政職の級別職員数等の状況

(1) 一般行政職の級別職員数及び給料表の状況（令和3年4月1日現在）

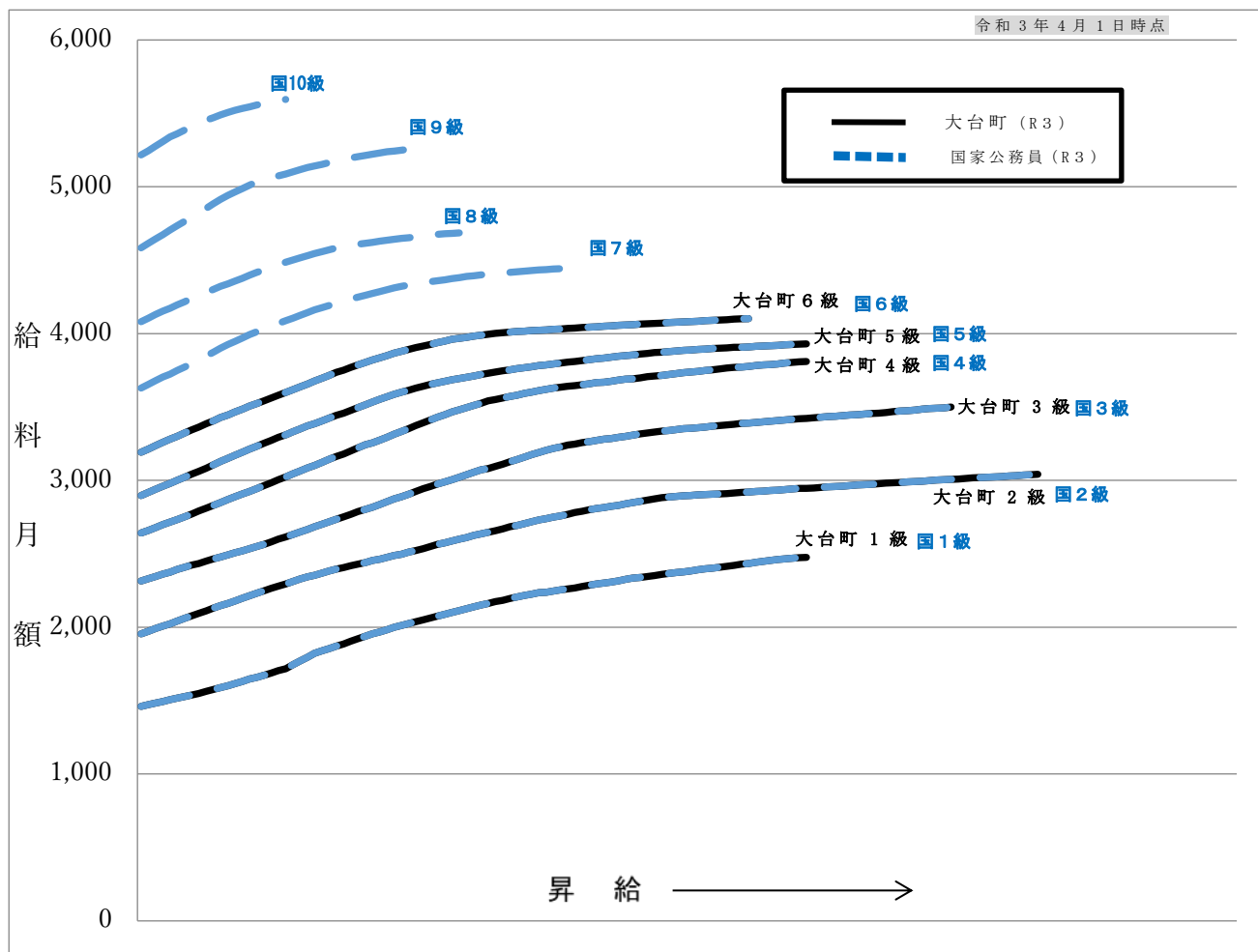
| 区分 | 標準的な職務内容 | 職員数 | 構成比 | 1号給の給料月額 | 最高号給の給料月額 |
|----|--------------------------------|-----|-------|----------|-----------|
| 6級 | 参事 | 1人 | 1.2% | 319,200円 | 410,200円 |
| 5級 | 課長、総合支所長、 特命監、室長 議会事務局長等 | 15人 | 17.2% | 289,700円 | 393,000円 |
| 4級 | 主幹 | 14人 | 16.1% | 264,200円 | 381,000円 |
| 3級 | 主査 | 31人 | 35.6% | 231,500円 | 350,000円 |
| 2級 | 主事 | 10人 | 11.5% | 195,500円 | 304,200円 |
| 1級 | 主事 | 16人 | 18.4% | 146,100円 | 247,600円 |

- (注) 1 大台町の給与条例に基づく給料表の級区分による職員数である。
2 標準的な職務内容とは、それぞれの級に該当する代表的な職務である。



- (注) 平成18年に8級制から6級制に変更している。（旧給料表の1級及び2級並びに4級及び5級をそれぞれ統合）

(2) 国との給料表カーブ比較表（行政職（一））（令和3年4月1日現在）



(3) 昇給への人事評価の活用状況（大台町）

| 令和3年4月2日から令和4年4月1日 までにおける運用 | 管理職員 | | 一般職員 | |
|--------------------------------|-------------|---------------|-------------|---------------|
| | 昇給可能な 区分 | 昇給実績が ある区分 | 昇給可能な 区分 | 昇給実績が ある区分 |
| イ. 人事評価を活用している | | | | |
| 活用している昇給区分 | | | | |
| 上位、標準、下位の区分 | | | | |
| 上位、標準の区分 | | | | |
| 標準、下位の区分 | | | | |
| 標準の区分のみ（一律） | | | | |
| ロ. 人事評価を活用していない | ○ | | ○ | |
| 活用予定時期 | 令和5年度 | | 令和5年度 | |

4 職員の手当の状況

(1) 期末手当・勤勉手当

| 大 台 町 | 三 重 県 | 国 |
|--|--|--|
| 1人当たり平均支給額(2年度) 1,271 千円 | 1人当たり平均支給額(2年度) 1,677 千円 | — |
| (2年度支給割合) 期末手当 2.55 月分 勤勉手当 1.90 月分 (1.45)月分 (0.90)月分 | (2年度支給割合) 期末手当 2.55 月分 勤勉手当 1.90 月分 (1.45)月分 (0.90)月分 | (2年度支給割合) 期末手当 2.55 月分 勤勉手当 1.90 月分 (1.45)月分 (0.90)月分 |
| (加算措置の状況) 職制上の段階、職務の級等による加算措置 役職加算 5～15% | (加算措置の状況) 職制上の段階、職務の級等による加算措置 役職加算 5～20% 管理職加算 15～25% | (加算措置の状況) 職制上の段階、職務の級等による加算措置 役職加算 5～20% 管理職加算 10～25% |

(注) ()内は、再任用職員に係る支給割合である。

○勤勉手当への人事評価の活用状況(一般行政職)(大台町)

| 令和3年度中における運用 | 管理職員 | | 一般職員 | |
|-----------------|----------|------------|----------|------------|
| イ. 人事評価を活用している | ○ | | | |
| 活用している成績率 | 支給可能な成績率 | 支給実績がある成績率 | 支給可能な成績率 | 支給実績がある成績率 |
| 上位、標準、下位の成績率 | ○ | ○ | | |
| 上位、標準の成績率 | | | | |
| 標準、下位の成績率 | | | | |
| 標準の成績率のみ(一律) | | | | |
| ロ. 人事評価を活用していない | ○ | | | |
| 活用予定時期 | 令和5年度 | | | |

(2) 退職手当(令和3年4月1日現在)

| 大 台 町 | 国 |
|---|--|
| (支給率) 自己都合 応募認定・定年 勤続20年 19.6695 月分 24.586875 月分 勤続25年 28.0395 月分 33.27075 月分 勤続35年 39.7575 月分 47.709 月分 最高限度額 47.709 月分 47.709 月分 その他の加算措置 定年前早期退職特別措置 (2～45%加算) | (支給率) 自己都合 応募認定・定年 勤続20年 19.6695 月分 24.586875 月分 勤続25年 28.0395 月分 33.27075 月分 勤続35年 39.7575 月分 47.709 月分 最高限度額 47.709 月分 47.709 月分 その他の加算措置 定年前早期退職特別措置 (割増率2～45%) |
| 1人当たり平均支給額 6,417千円 18,839千円 | |

(注) 退職手当の1人当たり平均支給額は、2年度に退職した職員に支給された平均額である。

(3) 地域手当（令和3年4月1日現在）

大台町には制度がありません。

(4) 特殊勤務手当（令和3年4月1日現在）

| 支給実績（2年度決算） | | | 9,017 千円 | |
|------------------------|------------------|---------------------------|-----------------|--|
| 支給職員1人当たり平均支給年額（2年度決算） | | | 450,835 円 | |
| 職員全体に占める手当支給職員の割合（2年度） | | | 11.5 % | |
| 手当の種類（手当数） | | | 12種類 | |
| 手当の名称 | 主な支給対象職員 | 主な支給対象業務 | 支給実績 （2年度決算） | 左記職員に対する支給 単価 |
| 防疫作業手当 | 職員 | 感染症患者等の救護、感染症菌の付着物の処理作業など | 千円 | 1日につき500円 |
| エックス線作業手当 | 職員 | 診療所でのエックス線撮影又は透視業務 | 72 千円 | 1月につき6,000円 |
| 研究手当 | 医師 | | 4,800 千円 | 10年未満 1月につき100,000円 10年以上 1月につき200,000円 |
| 結核、精神病、感染症、性病接触手当 | 診療所等勤務職員 | | 960 千円 | 1月につき5,000円 |
| 自動車運転手当 | 公用車の運転のために勤務する職員 | 公用車の運転業務 | 千円 | 1月につき10,000円 |
| スクールバス等配車手当 | 職員 | 自動車運転士等の配車業務 | 千円 | 1月につき15,000円 |
| 死後処置手当 | 看護師及び准看護師 | 死後の処置 | 6千円 | 1件につき1,000円 |
| 調剤手当 | 薬剤師 | | 72千円 | 1月につき6,000円 |
| 火葬従事手当 | 職員 | 死体の火葬業務 | 千円 | 1体につき5,000円 |
| 夜間診療手当 | 医師 | 時間外診療時間の待機又は診療業務 | 千円 | 1回につき20,000円 |
| 派遣手当 | 公益的法人等へ派遣された職員 | | 1,800 千円 | 1月につき30,000円 |
| 夜間看護手当 | 看護師及び准看護師 | 深夜において行われる看護等の業務 | 1,307 千円 | 1回につき6,800円 |

(5) 時間外勤務手当

| | | |
|---------------------|--------|----|
| 支給実績（２年度決算） | 26,380 | 千円 |
| 職員１人当たり平均支給額（２年度決算） | 175 | 千円 |
| 支給実績（元年度決算） | 32,550 | 千円 |
| 職員１人当たり平均支給額（元年度決算） | 229 | 千円 |

（注） 職員１人当たり平均支給額を算出する際の職員数は、「支給実績（令和２年度決算）」と同じ年度の４月１日現在の総職員数（管理職員、教育職員等、制度上時間外勤務手当の支給対象とはならない職員を除く。）であり、短時間勤務職員を含む。

(6) その他の手当 (令和3年4月1日現在)

| 手 当 名 | 内容及び支給単価 | 国の制度との異同 | 国の制度と異なる内容 | 支給実績 (令和2年度決算) | 支給職員1人当たり 平均支給年額 (令和2年度決算) |
|------------|---|----------|------------|-------------------|----------------------------------|
| 扶養手当 | 扶養親族のある職員に支給 ・子 月額10,000円 ・配偶者等 月額6,500円 ・16歳から22歳までの子については、1人につき5,000円を加算 | 同じ | | 千円 14,005 | 円 215,462 |
| 住居手当 | 自ら居住する住居を借り受け、現に当該住居に居住し、月額16,000円を超える家賃を支払っている職員に支給(最高額:28,000円) | 同じ | | 千円 5,881 | 円 235,240 |
| 通勤手当 | 通勤距離が片道2km以上であること ・公共交通機関利用者 通勤等相当額 支給限度額:55,000円 ・交通用具使用者 通勤距離に応じて、2,000円~31,600円 | 同じ | | 千円 14,761 | 円 106,964 |
| 管理職手当 | 参事:40,000円 課長:30,000円 特命監・室長:25,000円 園長・出張所長:20,000円 | 異なる | | 千円 16,154 | 円 646,160 |
| 管理職員特別勤務手当 | 管理職員が週休日等に勤務した場合に支給 ・勤務1回につき6,000円 (6時間を超える勤務については9,000円) | 同じ | | 千円 408 | 円 25,500 |
| 宿日直手当 | 宿日直業務に従事した職員 4,400円 | 同じ | | 千円 2,680 | 円 33,500 |
| 夜間勤務手当 | 正規の時間として午後10時から翌日午前5時までの間に勤務する職員 1時間当たりの給与額×25/100×勤務時間数 | 同じ | | 千円 644 | 円 128,800 |
| 初任給調整手当 | 医師の資格を有し、採用による欠員補充が困難な職に採用された職員に、給料月額に18%を乗じた額を一定期間支給 | 同じ | | 千円 2,439 | 円 1,219,500 |

5 特別職の報酬等の状況（令和3年4月1日現在）

| 区 分 | | 給 料 | | 月 額 等 | |
|------------------|------------------------|-----------------------|---------|----------------------|------------|
| 給 料 | 市 区 町 村 長 | 741,000 (| 円 円) | (参考) 類似団体における最高/最低額 | |
| | 副 市 町 村 長 | 562,000 (| 円 円) | 円/ | 円 |
| 報 酬 | 議 長 | 280,000 (| 円 円) | 円/ | 円 |
| | 副 議 長 | 210,000 (| 円 円) | 円/ | 円 |
| | 委 員 長 | 205,000 (| 円 円) | 円/ | 円 |
| | 議 員 | 200,000 (| 円 円) | 円/ | 円 |
| 期 末 手 当 | 市 区 町 村 長 副 市 町 村 長 | (2年度支給割合) 4.40 月分 | | | |
| | 議 長 副 議 長 議 員 | (2年度支給割合) 3.45 月分 | | | |
| 退 職 手 当 | 市 区 町 村 長 副 市 町 村 長 | (算定方式) | | (1期の手当額) | (支給時期) |
| | 備 考 | 退職時給料月額×在職月数×41.6/100 | | 退職時給料月額×在職月数× 25/100 | 任期毎 任期毎 |

- (注) 1 給料及び報酬の()内は、減額措置を行う前の金額である。
 2 退職手当の「1期の手当額」は、4月1日現在の給料月額及び支給率に基づき、1期(4年=48月)勤めた場合における退職手当の見込額である。

6 職員数の状況

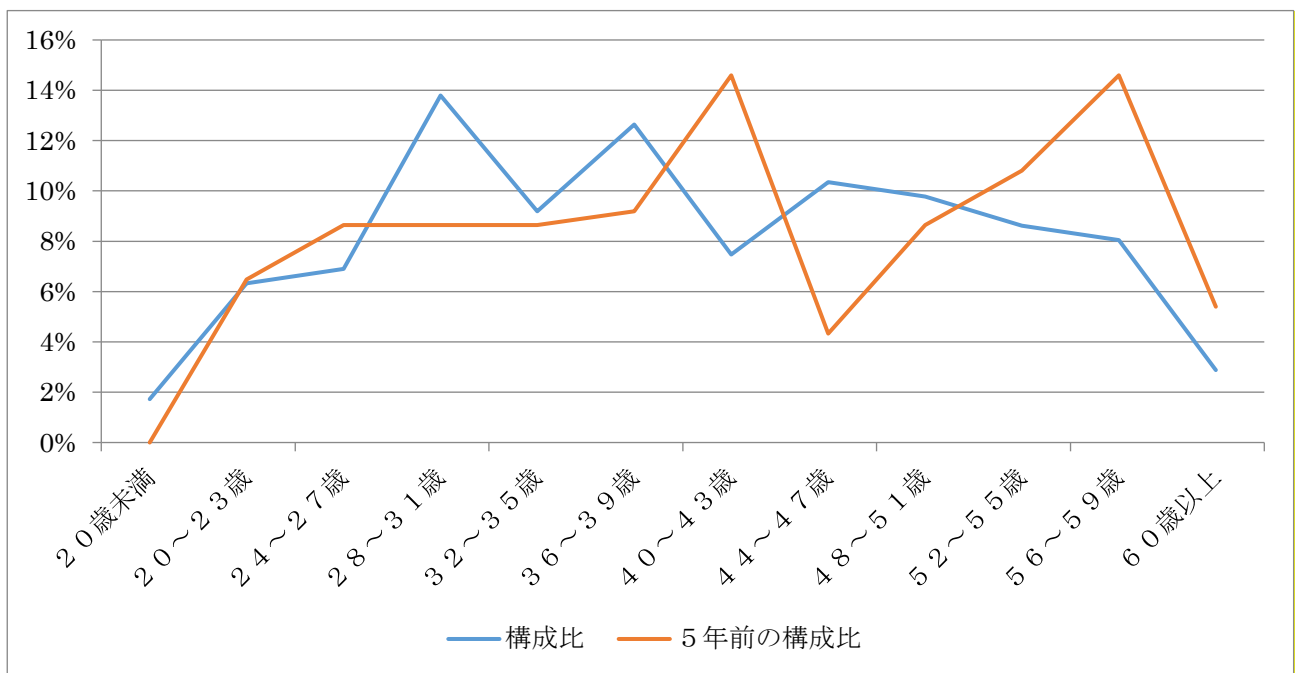
(1) 部門別職員数の状況と主な増減理由

(各年4月1日現在)

| 部門 | 区分 | | 職員数 | | 対前年増減数 | 主な増減理由 |
|------------|--------|---------|---------|---------|---|--------|
| | | | 令和2年 | 令和3年 | | |
| 普通会計部門 | 一般行政部門 | 議会 | 2 | 2 | 0 | |
| | | 総務 | 34 | 32 | -2 | |
| | | 税務 | 7 | 7 | 0 | |
| | | 民生 | 51 | 50 | -1 | |
| | | 衛生 | 31 | 30 | -1 | |
| 農林水産 | | 9 | 9 | 0 | | |
| 商工 | | 4 | 5 | 1 | | |
| 土木 | 5 | 5 | 0 | | | |
| | 計 | 143 | 140 | -3 | <参考> 人口1万当たり職員数 125.38人 (類似団体の人口1万当たりの職員数 115.14人) | |
| | 教育部門 | 16 | 15 | -1 | | |
| | 消防部門 | 0 | 0 | 0 | | |
| | 小計 | 159 | 155 | -4 | <参考> 人口1万人当たり職員数 138.81人 (類似団体の人口1万当たりの職員数 137.25人) | |
| 公営企業事業計等部門 | 病院 | 0 | 0 | 0 | | |
| | 水道 | 5 | 5 | 0 | | |
| | 下水 | 1 | 1 | 0 | | |
| | その他 | 9 | 9 | 0 | | |
| | 小計 | 15 | 15 | 0 | | |
| 合計 | | 174 | 170 | -4 | <参考> 人口1万当たり職員数 152.25人 | |
| | | [206] | [206] | [206] | | |

(注) 1 職員数は一般職に属する職員数である。
2 []内は、条例定数の合計である。

(2) 年齢別職員構成の状況 (令和3年4月1日現在)



| | | | | | | | | | | | | | |
|-----|-----------|-----------------|-----------------|-----------------|-----------------|-----------------|-----------------|-----------------|-----------------|-----------------|-----------------|-----------|------|
| 区 分 | 20歳 未満 | 20歳 ～ 23歳 | 24歳 ～ 27歳 | 28歳 ～ 31歳 | 32歳 ～ 35歳 | 36歳 ～ 39歳 | 40歳 ～ 43歳 | 44歳 ～ 47歳 | 48歳 ～ 51歳 | 52歳 ～ 55歳 | 56歳 ～ 59歳 | 60歳 以上 | 計 |
| 職員数 | 3人 | 11人 | 12人 | 24人 | 16人 | 22人 | 13人 | 18人 | 17人 | 15人 | 14人 | 5人 | 170人 |

(3) 職員数の推移

(単位：人・%)

| 部門別 \ 年 度 | 平成 28 年 | 平成 29 年 | 平成 30 年 | 令和元年 | 令和 2 年 | 令和 3 年 | 過去 5 年間 の増減数(率) |
|-----------|---------|---------|---------|------|--------|--------|--------------------|
| 一般行政 | 156 | 156 | 153 | 142 | 143 | 140 | △16(△10.3%) |
| 教育 | 17 | 15 | 16 | 16 | 16 | 15 | △2(△11.8%) |
| 消防 | 0 | 0 | 0 | 0 | 0 | 0 | 0(0%) |
| 普通会計計 | 173 | 171 | 169 | 158 | 159 | 155 | △18(△10.4%) |
| 公営企業等会計計 | 14 | 13 | 13 | 15 | 15 | 15 | 1(7.1%) |
| 総合計 | 187 | 184 | 182 | 173 | 174 | 170 | △17(△9.1%) |

(注) 1 各年における定員管理調査において報告した部門別職員数。

2 合併した団体にあつては、合併前の年については合併前の旧団体の合計職員数。

7. 福利厚生 の 状況

三重県市町村職員互助会への加入状況

| | |
|-----------------------------------|----------------------------|
| 事業の内容(令和3年度) | |
| 福利厚生事業 | 給付事業、法律相談、職場研修助成、メンタルヘルス事業 |
| 公益事業 | 地域振興女性、災害対策事業助成 |
| 会員数 | 172人 |
| 令和3年度負担金決算額：千円(1人あたりの負担額：13,680円) | |
| 令和3年度公費負担率：48.16% | |