

大台町監査委員告示第7号

地方自治法（昭和22年法律第67号）第199条第4項の規定により、定期監査を実施したので、同条第9項の規定により、その結果を公表します。

令和2年12月25日

大台町監査委員 中 井 裕
大台町監査委員 野 村 政 美

大監第 27-1 号
令和2年12月25日

大台町長 大 森 正 信 様

大台町監査委員 中 井 裕
大台町監査委員 野 村 政 美

令和2年度定期監査の結果について

地方自治法第199条第1項及び第4項の規定により、財務に関する事務の執行等について監査を行いましたので、同条第9項の規定により、別紙のとおり報告します。

なお、監査の結果に基づき、又は監査の結果を参考として措置を講じたときは、地方自治法第199条第14項の規定に基づき、本職あてに通知されるよう申し添えます。

大監第 27-2 号
令和2年12月25日

大台議会議長 岸 良隆 様

大台町監査委員 中 井 裕
大台町監査委員 野 村 政 美

令和2年度定期監査の結果について

地方自治法第199条第1項及び第4項の規定により、財務に関する事務の執行等について監査を行いましたので、同条第9項の規定により、別紙のとおり報告します。

令和2年度

定期監査報告書

大台町監査委員

令和2年度 定期 監査 報告 書

地方自治法第199条第1項及び第4項の規定により、財務に関する事務の執行等について監査を行いましたので、同条第9項の規定により、下記のとおり報告します。

大台町監査委員 中 井 裕
大台町監査委員 野 村 政 美

記

1. 監査の対象と日程

令和2年度の事務執行等について、下記のとおり監査を行いました。

月 日	午 前	午 後
11月12日(木)	税務課・企画課	会計課・総務課
11月13日(金)	町民福祉課	健康ほけん課・報徳診療所
11月16日(月)	教育課・国体推進室	生活環境課
11月17日(火)	産業課・森林課	建設課
11月18日(水)	【現場監査】 ① 宮川総合支所防水補修工事 (町民室) ② 報徳診療所備品 (報徳診療所) ③ 町有林施業実施委託料(明許繰越) (森林課) ④ 町道茂原線排水路改良工事 (建設課) ⑤ 町道浦谷線道路改良工事 (建設課) ⑥ 就業改善センター改修工事 (産業課) ⑦ 海洋センター備品 (国体推進室) ⑧ 弥起井中継ポンプ所移設撤去工事 (生活環境課) ⑨ 公衆便所改修工事 (生活環境課) ⑩ 栃原地内農業施設災害復旧工事 (産業課)	

2. 監査の方法

事前に提出された監査資料に基づき、課長等関係職員から事務事業の執行状況について説明を受け、質疑応答形式により実施した。また、宮川総合支所及び町関係施設へ出向いて現場監査を実施した。

3. 監査の結果

監査の目的は、財務に関する事務の執行状況、また、財産や物品の管理が適正かつ効率的に行われているかを検証するもので、監査の結果、概ね適正に処理されていると認められた。

予算の執行状況及び事務処理において、一部、改善又は検討すべき事項は次のとおりである。

記

○一般会計（全庁的なものについては特別会計を含む）

（1）予算の執行状況について（全課）

予算の執行状況は、9月末日現在で予算現額84億5,542万円に対し、収入済額は46億7,432万2,138円で収入率55.3%（前年同期50.5%）、となり前年に比較するとやや高くなっているが、概ね平年並みの執行状況と考えられる。

支出負担行為額は47億190万6,015円で支出負担執行率55.6%（前年同期53.7%）となり前年に比較するとやや高くなっているが、概ね平均並みの執行状況と考えられる。

調定については、土地建物貸付収入、保育所児童運営費延長保育負担金、住宅新築資金等貸付金償還金、介護保険料、後期高齢者医療保険料の令和元年度収入未済額において誤った処理がみられた。また、適正な時期に前年度に決算された収入未済額を調定するよう改善に努められたい。

（2）町税の徴収状況について（税務課）

現年度分の町税全体の調定額は、前年同期に比較して約1,197万円減少している。

現年度分の個人町民税については、前年同期より約1,299万円減少している。なお、法人町民税についても前年同期より約24万円減少しているが、法人の決算が確定していないため、単純に比較はできない。

現年度分の固定資産税については、太陽光発電施設の把握に努めた結果などにより、約 5,487 万円の増加となっている。

また、現年度分の軽自動車税については、総台数としては年々減少しているが、新税率分と重課税分が増加したことにより約 130 万円増加している。

町税全体の徴収率は、現年度が 53.46%（前年同期 53.88%）でほぼ前年並みとなっているが、滞納繰越分が 15.72%（前年同期 15.88%）とほぼ前年度並みとなっている。

収納事務については、比較的高い徴収率を保っているが、税の公平負担の原則から今後も徴収体制を強化するとともに、適切な指導や滞納整理の実施による徴収率の向上に向けて努力されたい。

（３）業務委託契約について（町民福祉課、産業課）

地域経済循環対策委託、子育て世代応援商品券事業業務委託において、委託業務の伺い、見積もり徴取の手順を踏まずに契約を行っていた。委託契約の事務の手順に従い適正に事務を行っていただきたい。

（４）補助金の交付について（教育課）

概ね適正に処理されているが、一部で補助金交付決定時に全額支払いされている補助金が見受けられた。事業終了時には、実績報告に基づき適正な補助となるように努められたい。

また、新型コロナウイルス感染症緊急対策事業として実施されている事業の中に交付要綱を定めていない事業が見受けられた。単発事業に対する要綱は、必ずしも交付要綱を定める必要はないが、起案文等で補助金の目的、対象を明確にし、事業を実施していただくよう努められたい。

（５）町有施設の管理業務委託について（全課）

施設管理業務委託料の積算根拠の基準が施設によって異なっている。委託料の積算根拠の基準を統一化し、公平な施設管理委託料の設定となるように努められたい。

○特別会計

各特別会計については、収入及び支出とも適正に処理されているが、下記のことについて充分留意されたい。

(1) 国民健康保険事業、介護保険事業、後期高齢者医療事業について

3つの保険事業については、別添の年度別・月別保険給付費の推移のグラフ(P5～6)によると、近年の傾向と同じく令和2年度も高い数値で推移している。

それぞれの制度の内容、人口構造、医療・介護施設の状況、予防対策等の課題は多くあるが、長期的な計画による安定した運営に努められたい。

(2) 生活排水処理事業について

下水道施設及び合併処理浄化槽の維持管理経費は、今後増加していく傾向にある。将来を見据えて計画的な維持管理、更新に努め、健全な運営を図られたい。

令和2年度 特別会計予算執行状況表 (令和2年9月末現在 繰越明許費除) (単位:円、%)

会計名	予算現額	収入済額	対予算 収入率	前年度 収入率	支出負担行為額	支出負担 執行率	前年度 執行率
国民健康保険事業特別会計	1,252,020,000	451,409,757	36.1	35.6	459,886,979	36.7	34.2
介護保険事業特別会計	1,696,254,000	746,441,302	44.0	44.3	724,496,811	42.7	41.9
生活排水処理事業特別会計	305,017,000	50,955,211	17.8	17.8	163,071,429	53.5	46.9
後期高齢者医療事業特別会計	323,291,000	160,962,043	49.8	52.6	167,071,589	51.7	52.3

○公営企業会計

(1) 水道事業会計は、収入及び支出とも適正に処理されているものと認められた。今年度上半期の営業収益と営業外収益を合わせた収益的収入は、約1億6,418万円(前年度同期約1億6,523万円)と前年度同期より約105万円減少している。一方、営業費用、営業外費用、特別損失を合わせた収益的支出は、約2億4,073万円(前年度同期約2億5,360万円)と前年度同期より1,287万円減少している。給水件数は4,402件(前年度同期4,411件)で、昨年同期に比べて9件減少している。

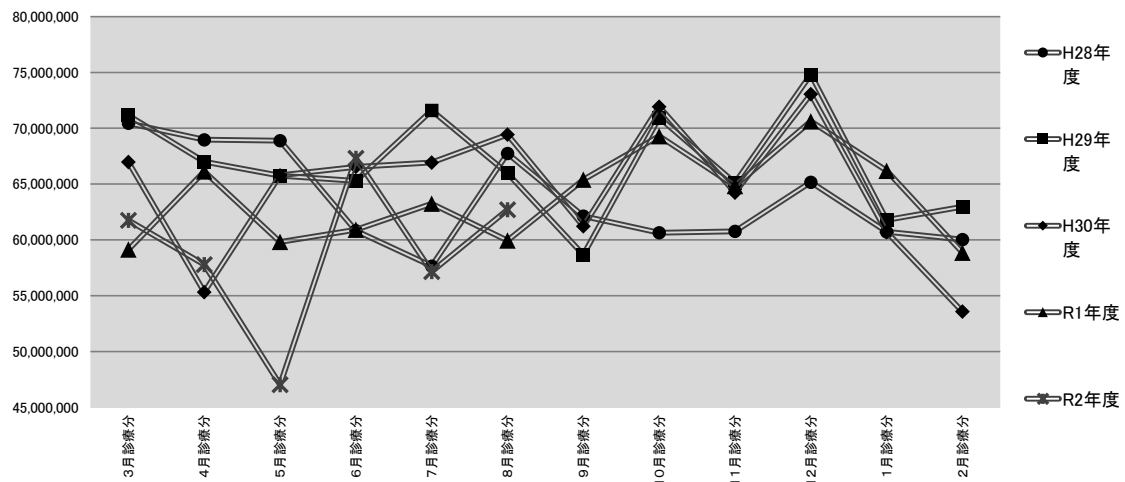
今後も一般会計からの補助金削減のため、経営研究にさらに努められたい。また、有収率改善のため漏水調査を実施し、漏水箇所の計画的な修繕に努められたい。

4. 全体を通じて

監査の結果に基づき、又はこれを参考として措置を講じたときは、地方自治法第199条第14項の規定により、その旨を監査委員に通知されたい。

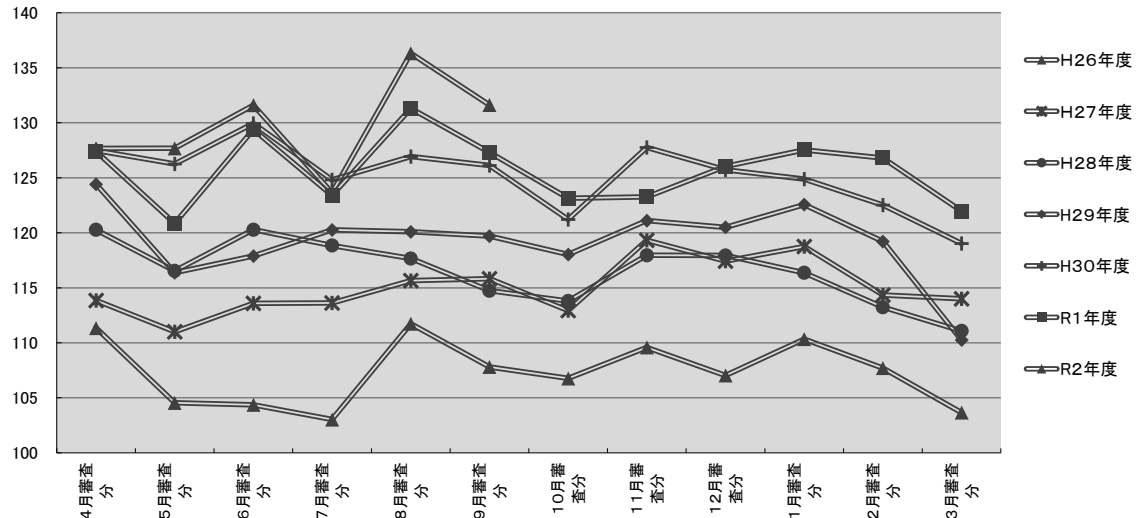
なお、監査の際に見受けられた事務処理上留意すべき軽微な事項については、担当職員に対して改善又は検討を要望したので記述を省略した。

国民健康保険 一般被保険者保険給付費



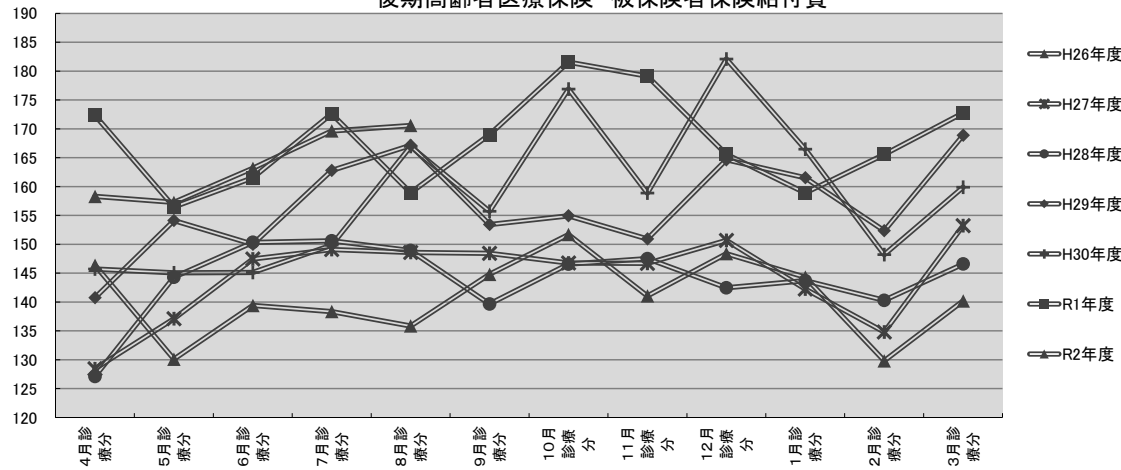
	3月診療分	4月診療分	5月診療分	6月診療分	7月診療分	8月診療分	9月診療分	10月診療分	11月診療分	12月診療分	1月診療分	2月診療分	計	平均
H28年度	70,453,153	68,975,323	68,889,429	60,826,821	57,661,591	67,744,335	62,133,193	60,639,855	60,768,034	65,171,709	60,724,699	60,034,309	764,022,451	63,668,538
H29年度	71,150,543	67,007,106	65,752,816	65,286,359	71,599,311	65,965,220	58,666,862	70,941,325	65,103,596	74,815,220	61,784,882	62,975,994	801,049,234	66,754,103
H30年度	66,970,996	55,327,529	65,779,770	66,546,046	66,925,260	69,427,814	61,219,257	71,933,358	64,237,629	73,047,583	60,707,559	53,575,783	775,698,584	64,641,549
R1年度	59,141,226	66,126,352	59,816,096	60,911,961	63,247,795	59,945,510	65,394,073	69,297,476	64,830,864	70,624,843	66,196,965	58,861,319	764,394,480	63,699,540
R2年度	61,756,508	57,794,961	47,038,846	67,306,500	57,152,088	62,707,810							353,756,713	58,959,452

介護保険 被保険者保険給付費



	4月審査分	5月審査分	6月審査分	7月審査分	8月審査分	9月審査分	10月審査分	11月審査分	12月審査分	1月審査分	2月審査分	3月審査分	計	平均
H26年度	111,349,117	104,547,613	104,369,203	103,033,424	111,738,388	107,807,049	106,765,630	109,582,182	107,030,397	110,339,928	107,706,658	103,660,361	1,287,929,950	107,327,496
H27年度	113,839,890	111,012,902	113,585,813	113,625,482	115,661,949	115,834,385	112,928,242	119,328,832	117,422,108	118,758,074	114,354,130	114,005,336	1,380,357,143	115,029,762
H28年度	120,276,745	116,537,574	120,285,062	118,841,289	117,662,334	114,742,115	113,799,039	117,956,731	117,939,450	116,365,232	113,241,917	111,082,657	1,398,730,145	116,560,845
H29年度	124,413,100	116,373,288	117,887,995	120,267,668	120,095,937	119,694,927	118,027,586	121,110,556	120,500,569	122,565,666	119,211,622	110,249,718	1,430,398,632	119,199,886
H30年度	127,477,833	126,260,817	129,946,726	124,805,858	126,934,338	126,128,114	121,221,434	127,759,359	125,729,065	124,886,872	122,531,699	119,030,052	1,502,712,167	126,925,614
R1年度	127,397,880	120,861,767	129,393,702	123,405,879	131,297,376	127,316,905	123,147,114	123,270,592	126,040,473	127,535,238	126,796,881	121,965,623	1,508,429,430	125,702,453
R2年度	127,677,716	127,681,874	131,601,441	123,649,327	136,314,929	131,620,589							778,545,876	129,757,646

後期高齢者医療保険 被保険者保険給付費



	4月診療分	5月診療分	6月診療分	7月診療分	8月診療分	9月診療分	10月診療分	11月診療分	12月診療分	1月診療分	2月診療分	3月診療分	計	平均
H26年度	146,367,194	130,099,271	139,406,269	138,347,582	135,847,238	144,800,772	151,688,762	141,058,077	148,380,159	144,306,505	129,804,568	140,182,507	1,690,288,904	140,857,409
H27年度	128,428,039	137,114,398	147,465,530	149,100,300	148,598,327	148,439,599	146,759,053	146,680,783	150,659,655	142,253,383	134,804,316	153,225,799	1,733,529,182	144,460,765
H28年度	127,101,166	144,291,929	150,327,570	150,599,352	148,906,397	139,647,623	146,564,190	147,505,530	142,456,827	143,695,580	140,282,732	146,570,671	1,727,949,567	143,995,797
H29年度	140,747,688	154,110,976	149,995,606	162,791,500	167,153,228	153,429,754	154,941,091	150,936,446	164,632,898	161,534,238	152,347,638	168,875,881	1,881,496,944	156,791,412
H30年度	145,709,909	145,051,287	145,123,910	149,849,044	166,942,768	155,715,102	176,901,475	158,879,011	182,093,803	166,477,711	148,204,195	159,889,349	1,900,837,564	151,398,670
R1年度	172,331,083	156,462,366	161,515,819	172,609,057	158,949,858	168,997,740	181,569,530	179,132,773	165,580,921	158,915,876	165,549,132	172,747,333	2,014,361,488	165,144,321
R2年度	158,293,282	157,251,471	163,157,752	169,635,481	170,581,740								818,919,726	163,783,945