

あそぶ
育てる
暮らす

共に

together odai

自然と人びとが幸せに暮らすまち。



山々が連なり、その間を流れる美しい川「宮川」。

豊かな自然に恵まれた大台町には、様々な人たちが暮らしています。

ここで生まれ育ちずっと住み続けている人、一度は離れたものの帰ってきた人、移住してきた人。

住んでよし、遊んでよしの大台町の魅力を紹介します。



ユネスコエコパークのまち

三重県 大台町

1 大台町で暮らす ～ユネスコエコパークのまち・大台町～

大台町は、三重県の中南勢地域に位置する面積 362.86 km²の町です。町の 93%が森林という豊かな自然に恵まれ、大台町と奈良県1市5村にまたがるエリアは、ユネスコ（国際連合教育科学文化機関）に「大台ヶ原・大峯山・大杉谷ユネスコエコパーク」（生物圏保存地域）として登録されています。ユネスコエコパークは、自然と人間社会の共生をめざす地域が認定される制度で、大台町全域がそのエリアとなっています。



大台町は4つの小学校区に分かれ、それぞれの校区ごとに特徴があります。



宮川小学校区

宮川上流部の特に豊かな自然の中にあり、林業で発展した地域です。最上流部には「宮川ダム」があり、自然のままの姿が残された大杉谷登山道もあります。釣りや川遊びなどが楽しめます。

三瀬谷小学校区

大台町で最も人口が多い地域です。役場本庁や図書館、警察署、消防署などの公共施設とスーパーマーケットや道の駅、ドラッグストアなどのショッピング施設や飲食店、病院などがあります。また、紀勢自動車道大宮大台インターチェンジもあり、交通の便が良いです。

川添小学校区

田や畑が広がり、熊野古道伊勢路には「馬鹿曲がり」や通称めがね橋と呼ばれるレンガ造りの「神瀬橋」などの名所があります。また、健康ふれあい会館には子育て支援センターがあり、イベントや教室が開催されています。

日進小学校区

町の東側に位置し、多気町・度会町に隣接した地域です。茶畑も多く、お茶づくりが盛んな地域でもあります。勢和多気インターチェンジにも近く、松阪市や伊勢市にも通いやすく、交通の便がよいのが魅力です。

宮川小学校区



三瀬谷小学校区



川添小学校区



日進小学校区



2

大台町で育てる ～子育てにやさしいまち～

子育ての各ステージに合わせた切れ目のない充実した環境と支援



未就園 友だちづくりの場

子育て支援センターや子育て支援室を交流や相談、情報提供などの場として開放しています。また、ファミリーサポートセンター事業や産前・産後サポート事業など、妊娠・出産・子育てを地域で支援していきます。



保育園 4つの保育施設

保育園機能と幼稚園機能を備えた三瀬谷認定こども園のほか、宮川保育園、川添保育園、日進保育園があります。食物アレルギー対応、早朝・延長保育もあり、安心して保育を受けることができます。給食費は無料です。



小学校 小学校は4校

宮川小学校、三瀬谷小学校、川添小学校、日進小学校があります。総合的な学習の時間では、豊かな自然環境を生かした体験や地域性に合った体験などを取り入れています。各校に給食調理室があり、できたての味が楽しめ子供たちにも人気です。



中学校 中学校は2校

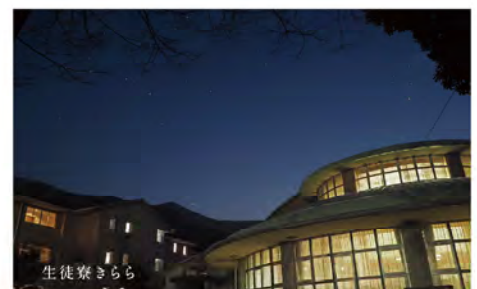
宮川中学校と大台中学校があります。大台中学校は三瀬谷小学校、川添小学校、日進小学校の3校から進学します。各校に給食調理室があり作りたての給食が食べられます。総合的な学習の時間では、ボート体験なども行われています。



高校

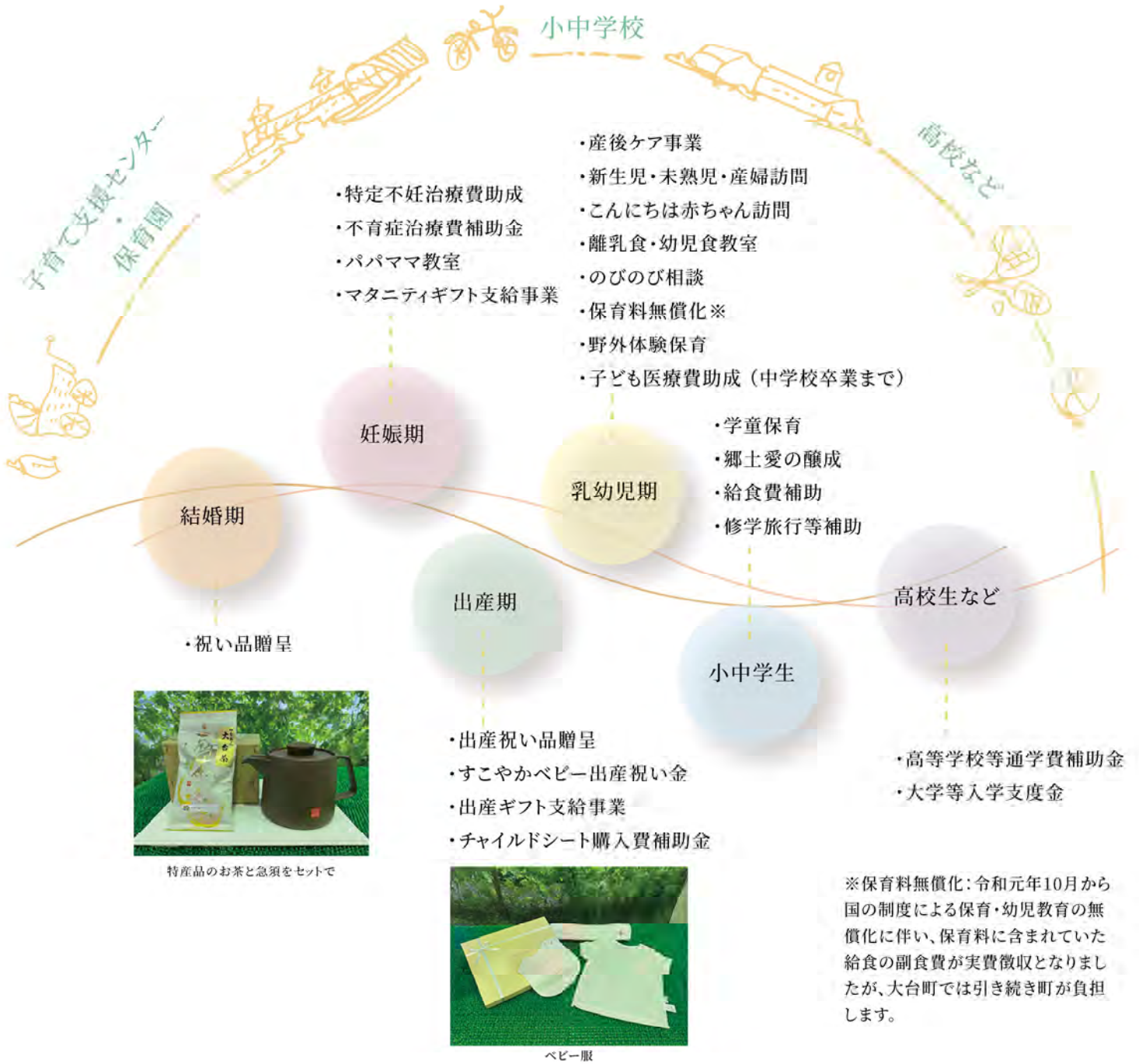
三重県立 昴学園高校

公立では数少ない全寮制の総合学科高校です。特色ある5つの系列で学べます。総合学科、全寮制などの特色を生かした人材育成や学校づくりをめざしています。



子どもを産み、育てやすい環境づくりを進めています。

大台町では、子育てにやさしいまちを推進しています。結婚から妊娠、出産、子育てと各ステージに応じた切れ目ない支援を行い、大台町で結婚・出産・子育てをしたい人を増やすとともに、子どもたちの郷土愛を育みます。



生まれる前に

- **特定不妊治療費助成**（町民福祉課）
特定不妊治療以外の方法では妊娠の見込みがないか極めて少ないと医師に診断され、指定医療機関で治療を受けたご夫婦に対し、治療費の一部を助成します。（一部の治療に限ります。）
- **不育症治療費補助金**（町民福祉課）
妊娠はするけれど流産、死産等を繰り返し、結果的に子どもを持っていない場合、一般的に不育症と言われています。そのリスク因子を調べ、原因に応じて治療を行うと、子どもを授かる確率が高くなるとされており、その治療費の一部を補助します。
- **風しん予防接種費用助成金**（健康ほけん課）
町が実施する定期的な予防接種以外の風しん予防接種費用の一部を助成します。
- **パパママ教室**（町民福祉課）
助産師による講話、育児体験（赤ちゃんのお風呂入れ方・抱き方・寝かせ方など）、栄養士による体に優しい簡単料理の実演、試食を行い、友だちづくりの場を提供します。
- **マタニティギフト支援事業**（町民福祉課）
妊娠時に対象となる妊婦に対して経済的支援をします。妊婦1人につき5万円です。

赤ちゃんが生まれたら

- **出産祝い品贈呈**（町民福祉課）
お子さんの健やかな成長を願い、お祝い品を贈呈します。
- **すこやかベビー出産祝い金**（町民福祉課）
出産された方に対するお祝い金です。新生児1人につき10万円です。
- **出産ギフト支援事業**（町民福祉課）
出産後に対象となる新生児に対して経済的支援をします。新生児1人につき5万円です。
- **チャイルドシート購入費補助金**（町民福祉課）
6歳未満のお子さんを車に乗車させる際に、道路交通法でチャイルドシートの着用が義務付けられています。お子さんを交通事故から守るため、チャイルドシートの購入に際して補助金を交付します。
- **産後ケア事業**（町民福祉課）
退院後おおむね1か月以内のお母さんで、産後の支援を必要とするが家族に支援してくれる人がいないお母さんと赤ちゃんに産科医療機関において、保健指導サービスを提供しています。（対応可能な医療機関は限られます）
- **新生児・未熟児・産婦訪問**（町民福祉課）
生まれて間もない赤ちゃんの発育の様子や、出産後の母親の体調回復等の話を伺います。ご希望の方は電話等でお申し込みください。
- **こんにちは赤ちゃん訪問**（町民福祉課）
生後4か月までの赤ちゃんがいる全てのご家庭に助産師、保育士、保健師が訪問し、赤ちゃんの体重を測ったり、ご家族の話を伺いながら、赤ちゃんの発育や、母親の体調回復等を確認します。
- **のびのび相談**（町民福祉課）
お子さんの健やかな成長のために身体測定や、保健師による育児相談、栄養士による栄養相談、助産師による母乳についての相談を実施します。
- **すくすく教室（離乳食教室）**（町民福祉課）
離乳食の進め方と調理実習・試食を行います。友だちづくりの場としてもご利用ください。
- **ばくばく教室（幼児食教室）**（町民福祉課）
幼児食の進め方の話と試食を行います。
- **歯科保健教室**（健康ほけん課）
乳児期からお口のお手入れ方法を学び、乳歯のうちからむし歯を予防することは大切です。むし歯のでき方や仕上げ磨きの方法等を歯科衛生士から教えていただきます。
- **子ども医療費助成**（健康ほけん課）
お子さんが医療機関へかかった際に支払った医療費の全額相当を助成します。（中学校卒業まで）
- **子育て相談**（子育て支援センター）
子育てで気になること、困っていることなど、お気軽にご相談ください。




3

大台町であそぶ ～自然と遊ぶ～

大台町を流れる一級河川「宮川」は、国土交通省の水質調査で何度も「清流日本一」に輝いています。春から秋にかけて、川遊びやアユ釣りなど、多くの人で賑わいます。SUP・カヤックなどの水上アクティビティ、鮎の友釣りや日本三大峡谷に行く大杉谷登山など、さまざまな方法で自然を楽しむことができます。



 大台町観光協会



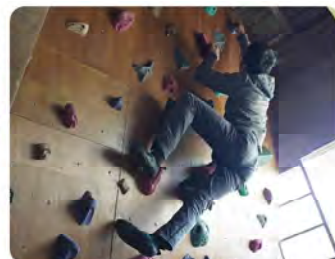
大台町で遊ぶ、体験する、泊まる、食べる
イベントなどの情報はこちらから

大台町に移住されたみなさんの声

大杉谷登山センター勤務

神田靖英さん

以前、大杉谷に登山に来た時のことを思い出して、自然豊かな大台町を移住先の候補に。「暮らす」という観点から、もう一度大台町に来てみると、そこで暮らしている人たちがとても楽しそうなのが印象的で、大台町に移住したいと思ったのだそう。2017年、大阪から奥様と一緒に移住。



自然農

佐藤 太平さん・美佳子さん

自然農を学ぶにつれ、自分の農地を持ちたいという気持ちが強くなり、関西を中心に農地付きの移住先を探して大台町にも訪問。役場の担当者さんやご近所さんが、初めからとても親切にしてくださいったこともあり、自分たちのことをとても歓迎してくれている気がしたと大台町への移住を決意。2009年移住。



印章彫刻師

井上 択実さん

「工房のような作業スペースと、小さくても畑のある家で暮らしたいという話を、よく奥さんとしていました。実家が海の近くだったこともあり、水害の不安がなく、自分たちが安心して暮らせる理想に近い場所を探して大台町に。畑の作物や身近な自然に触れることを大切にしています。」ご家族で2020年に移住。



造形作家

村田 一紗さん

2021年県内から移住。大台町にある工房を間借りして木工作品を制作していたが工房までの往復2時間の時間も制作にあてたいと思うようになり移住を決意。「土地に暮らす様々な鳥の囀り、四季折々の植物の美しさに触れたりできることが、ここで制作する良さであり、作品づくりに欠かせないものになっています。」



おおだいびと



ユネスコエコパークのまち・大台町で日々楽しく健やかに暮らす人々を紹介するウェブマガジンです。

豊かな自然と幸せに暮らす人々のありのままの姿をご紹介します。上記の皆さんのインタビューの続きや、もっと記事をお読みになりたい方はQRコードから本文へどうぞ。



ACCESS

名古屋から

車: 高速を利用して約1時間40分

鉄道: JRの特急を利用し約1時間50分

近鉄特急とJR紀勢本線を乗り継ぎ約2時間10分(乗り継ぎ時間は除く)

大阪から

車: 高速を利用して約2時間20分

鉄道: 近鉄特急とJR紀勢本線を乗り継ぎ約2時間30分。(乗り継ぎ時間は除く)

その他: 車の場合、高速を利用せず奈良県吉野から峠を通るルートも。(約3時間)

京都から

車: 高速を利用して約1時間50分。

鉄道: 近鉄特急とJR紀勢本線を乗り継ぎ約2時間50分(乗り継ぎ時間は除く)。

その他: 京都八条口からは津まで高速バスが運行しているため近鉄津駅を経由する方法も。

東京から

車: 高速を利用して約5時間20分

鉄道: 新幹線と在来線を乗り継ぎ約3時間30分(乗り継ぎ時間は除く)

その他: 池袋~新宿~横浜からは夜間高速バスも運行



大台ヶ原・大峯山・大杉谷ユネスコエコパーク

「ユネスコエコパーク」は、豊かな生態系や生物多様性を守りながら、文化的・経済的・社会的に持続可能な発展をめざしている地域として、国際連合教育科学文化機関「ユネスコ」が認定している「生物圏保存地域 (Biosphere Reserve)」の日本での通称です。「世界自然遺産」が原生の自然環境保護を目的とするのに対し、「ユネスコエコパーク」の目的は、生態系の保全と持続可能な利活用の調和です。

大台ヶ原・大峯山・大杉谷ユネスコエコパークは、紀伊半島の中央部、三重県の大台町と奈良県の上北山村・川上村・五條市・下北山村・天川村・十津川村をまたぐエリアです。

3つの地域

ユネスコエコパークは役割の異なった3つの地域で構成されています。

- Core Area 核心地域
- Buffer Zone 緩衝地域
- Transition Area 移行地域



移行地域

自然環境を守りながら、人々が居住し生活を営んでいる地域です。自然の恵みを活かした特色ある産業や文化など、持続可能な地域づくりが行われています。

緩衝地域

核心地域の周囲または隣接する地域で、核心地帯を守る機能を果たします。自然環境に負担がかからない範囲での調査や研究、教育、エコツーリズムなどに活用されています。

核心地域

多くの動植物が生息している自然豊かな地域。各国の法律により厳しく保護され、長期的に保全されることが必要な地域です。

CONTENTS



移住関連窓口連絡先

大台町空き家・移住相談窓口



まずはお気軽にお電話ください。

080-2489-8106



※大台町空き家・移住相談窓口 AWA サポートデスクは大台町の委託を受けて一般社団法人 AWA プロジェクトが運営しています。

大台町役場 総務課	防災に関すること	0598-82-3781
税務課	町税等に関すること	0598-82-3784
健康ほけん課	国民健康保険、国民年金、子ども医療費助成に関すること	0598-82-3785
町民福祉課	戸籍、住民票、印鑑登録、妊婦健診、保育園に関すること	0598-82-3783
生活環境課	水道、浄化槽、ごみ、犬の登録に関すること	0598-82-3787
産業課	農地、観光に関すること	0598-82-3786
教育委員会	小中学校の転入学に関すること	0598-82-3791
子育て支援センター	子育て相談に関すること	0598-83-3500

Interview

表紙の写真撮影にご協力いただいたのは大台町松原地区に2017年に移住された渋谷さんご家族とお隣に住む大瀬さんご夫妻。見晴らしの良い高台に建つご自宅兼工房で sukui の名で木工作品の制作をされている渋谷昌俊さんと、同じく木工作家で zakka sukui（江馬商店街）の店主でもある渋谷理沙さんは、まだ幼い柊作くんもすっかり懐いているというお隣の大瀬さんについて「気兼ねなく家に立ち寄り、相談や心配事、日々の何でもない事まで話せる、私たちにとって家族のような、なくてはならない存在」と語ってくれました。

